



Rapport d'activité 2018

« Pour atteindre le sommet de l'arbre, il te faut viser le ciel. »

Proverbe suédois

Forces vives.....	2
Autour de la marque « Végétal Local »	4
Plantations.....	6
Actions de sensibilisation et de formation	10
Vie de l'association	11
Communication	12
Nos partenaires principaux	13
Les projets d'avenir en deux mots.....	14

Forces vives

Les membres du comité directeur

Thomas Doutre, Président : Entomologue amateur éclairé, Thomas participe à de nombreux chantiers de Haies vives d'Alsace et anime la section entomologie du Muséum d'Histoire Naturelle de Colmar.

Anouck Hermant, Vice-Présidente : Pleine de ressources, Anouck est passée d'un Master ESS à un BEPA maraîchage, pour réaliser son rêve, devenir maraîchère. Elle apporte un regard novateur sur tous les aspects de la vie de l'association.

Michèle Augustin, Trésorière : Grâce à sa touche artistique, Michèle a profondément marqué l'identité visuelle de. Elle s'est également fortement impliquée dans la logistique des chantiers participatifs.

Christophe Sigwald, Trésorier-adjoint : Apiculteur et spécialiste des oiseaux, Christophe met à profit de l'association ses connaissances et son regard.

David Hondemarck, Secrétaire : Porteur d'un projet de ferme en biodynamie, David apporte sa bonne humeur, son sens pratique et son attachement à la réussite de nos actions.

Les salariés

Jacques Detemple, Directeur : Occupant ce poste depuis avril 2018, Jacques est initiateur de projets et mobilise les partenaires.

Céline Wisson, Coordinatrice : Arrivée en août 2018, Céline s'occupe entre autres de la gestion administrative, de la comptabilité, de la communication, de la vie associative et s'implique sur le terrain lors des récoltes et chantiers participatifs.

Stéphanie Hommel, stagiaire : Présente de fin août à fin octobre (2 mois), Stéphanie a réalisé le diagnostic de l'état d'une quinzaine de plantations après quelques années d'existence. Ces informations permettent d'élaborer une stratégie d'accompagnement à l'entretien.

Les partenaires, techniciens agroforestiers ou animateurs

Camille Grosse, Gaétan Puglisi, Philippe Ludwig, Sophie Barnouin et Dempsey Princet mènent les projets de plantation. Ils se répartissent les projets sur l'Alsace et la Moselle en intervenant auprès des collectivités et des agriculteurs pour construire les dossiers techniques de plantation et les accompagner jusqu'à la réalisation.

Carole Behr-Kohser est animatrice nature et pédagogies actives, elle intervient auprès d'un public d'enfants, notamment dans le cadre du programme « des écoles à planter ».

Luc Hommel : Osiériculteur et vannier, Luc ne se départi jamais de son sourire pour le plaisir de transmettre !

Philippe Prince : Avec plus d'un outil dans son sac, Philippe met son ingéniosité et son talent au profit de Haies vives, notamment lors de la confection d'ouvrages délicats

Un hommage tout particulier aux animateurs bénévoles, véritables soutiens lors des opérations de plantation. Un grand merci à eux !

Et un grand merci aux nombreux bénévoles, adhérents fidèles ou qui ont répondu à l'appel près de chez eux ! Qu'ils sachent que les planteurs leur sont reconnaissants pour l'aide appréciable qu'ils nous apportent.



Lors du séminaire associatif du 8 octobre 2018 à Grendelbruch.

Autour de la marque « Végétal Local »

Haies vives d'Alsace est fortement engagée dans la dynamique de création de filières régionales de production d'arbres et d'arbustes d'origine génétique locale, dans le sillage de la marque « Végétal Local ».

Actions 2018 de promotion et de représentation :

Au sein du comité de marque

HVA est représentant des récolteurs français au sein du comité de marque Végétal Local, organe de gouvernance de la marque chargée d'instruire les dossiers de demande de labellisation

- Tenue du comité de marque le 19/12/2018

Pour l'émergence de filières sur le territoire français

- Participation au RMT Agroforesterie pour présenter la marque VL
- Intervention auprès des étudiants du master 2 « Ingénierie ESS » à l'UHA
- Logiciel récolteur national : évaluation du logiciel VCF

Pour Végétal Nord-Est – les ligneux

- Rencontre des pépinières Rougieux pour un projet en Moselle
- Rencontre avec les étudiants de l'institut de botanique de Strasbourg
- Rencontre avec la Fédération des Chasseurs du Bas-Rhin
- Visite à la pépinière Wadel-Wininger pour comptage de la germination des plants
- Point presse avec des élus communautaires Thann-Cernay chez le pépiniériste WW
- En partenariat avec Alsace Nature, animation-récolte avec le public de l'association Entraide Relais
- Achat de plants locaux groupés à destination des adhérents
- A noter : la demande « institutionnelle » croît d'année en année, c'est un très bon signe.



Actions 2018 de récolte de graines et semences :

La filière Végétal Nord-Est se structure mais n'a pas encore atteint son équilibre. C'est pour cela que nous avons, comme l'année précédente, fait appel à notre réseau de bénévoles en 2018 pour assurer la disponibilité de végétaux VL à l'automne 2019.

Nos bénévoles ont répondu présent, et, c'est formidable, nous avons récolté **215 kg** de fruits, pour **32 espèces**, et sur **35 sites** de récolte.

Côté bénévolat, cela représente 360h de récolte, sans compter les temps de trajet. Bravo à tous !

Ces graines ont été, comme les années passées, déulpées, traitées et conditionnées par notre partenaire La Main Verte (Molsheim), puis envoyées à notre pépiniériste Wadel-Wininger. Les pépinières Naudet ont également été livrés d'une petite quantité de graines.

Tableau récapitulatif sur 6 années de production :

Année	Récolte semences						Plants disponibles				
	2013	2014	2015	2016	2017	2018	fin 2014	fin 2015	fin 2016	fin 2017	fin 2018
Nombre d'espèces	15	20	26	11	27	32	7	20	16	22	19

Zoom sur la Moselle : ça bouge aussi

En Moselle : Bel exemple de projet de territoire et de convergence d'acteurs !

Les initiateurs en sont un groupe d'agriculteurs du territoire épaulés par la Chambre d'Agriculture de Moselle, le lycée agricole de Courcelles-Chaussy et la Communauté de Communes Haut Chemin Pays de Pange. Y Participent également le Syndicat des Eaux Vives des 3 Nied et la fédération des chasseurs de Moselle.

L'idée est de recréer des continuités écologiques, notamment par la réimplantation d'éléments arborés sur ce territoire agricole à l'Est de Metz. Des groupes de projet se sont formés autour de ces initiatives et cela se traduit par des temps de formation, de partage d'expérience, de montage de projet et finalement de plantations concrètes sur le territoire : au total pour l'instant 2,3 km de haies plantés. Plus d'infos sous : <https://fr-fr.facebook.com/pages/category/Community/Projhaies-436534246770370/>



Les modalités de plantation sont multiples : chantiers participatifs où les agriculteurs mobilisent leur réseau (famille, amis, collègues), entreprise du paysage ou encore plantations avec les apprenants du lycée agricole.

Haies vives d'Alsace a été sollicitée au fil de l'eau pour des sessions de formation (printemps 2017 et printemps 2019) et des animations de chantiers (12/2017 chez S. Mangin, 11/2018 chez JP Weiss et chez P. Grandidier, 02/2019 chez S. Mangin)

Plantations

Chantiers participatifs de plantation tout public

Les plantations ont lieu au printemps, jusqu'à fin mars, puis à l'automne à partir de mi-novembre.

Les planteurs qui nous témoignent leur confiance sont suivis par nos techniciens agroforestiers, Camille Grosse, Gaétan Puglisi, Sophie Barnouin, Dempsey Princet et Philippe Ludwig. Puis les modalités de la plantation sont définies.

Nos chantiers participatifs sont vraiment appréciés. Chez les agriculteurs, ils expriment la solidarité des bénévoles et, dans les communes, ils permettent de créer un événement rassembleur.

Chaque chantier est un défi : mobiliser, organiser, accueillir et anticiper tous les détails logistiques.

C'est aussi une satisfaction. Planter ensemble 400m de haie en un jour, cela fait sens pour chaque participant. On en redemande !

Grand merci à tous, planteurs, structures partenaires, animateurs et bénévoles !

Février & mars 2018 :

- Ferme Moyses, grandes cultures - **Feldkirch (68)**
- Anne-Catherine Husser, maraîchage - **Sundhoffen (68)**
- Folies Végétales du Muhlbach – **Strasbourg Koenigshoffen (67)**
- Site Junkerbruch avec le Conservatoire des Sites Alsaciens - **Niedernai (67)**
- Parc de la Résilience - **Ungersheim (68)**
- Meyer, Metz, De Turckheim, élevage – **Bernardswiller (67)**
- Chantier participatif chez SOMCA, structure privée - **Illzach (68)**

Novembre & décembre 2018 :

- Parc de la Résilience - **Ungersheim (68)**
- Pierre Grandidier, grandes cultures – **Ars Laquenexy (57)**
- Jean-Pierre Weiss, grandes cultures - **Colligny (57)**
- Elise Peter, élevage - **Ohnenheim (67)**
- Albert Haug, maraîchage - **Mussig (67)**
- Domaine Burckel-Jung, viticulture - **Gertwiller (67)**
- GAEC Dieudonné, élevage - **Brouviller (67)**
- Valerie Coll, élevage - **Bretten (68)**

Chantiers – autres modalités

Février & mars 2018 :

- Port Autonome de Strasbourg – **Strasbourg (67)**
- GAEC Durbion, élevage – **Granvillers (88)**
- Ferme Zum Burahisla, élevage – **Ungersheim (68)**
- Chants de la Terre, maraîchage – **Widensolen (68)**
- Ferme St Gilles, maraîchage – **Wintzenheim (68)**
- Folies Végétales du Muhlbach avec les magasins Yves Rocher – **Strasbourg Koenigshoffen (67)**
- Commune d'Eckwersheim, problème de ruissellements, avec Nature & Techniques– **Eckwersheim (67)**

Novembre & Décembre 2018 :

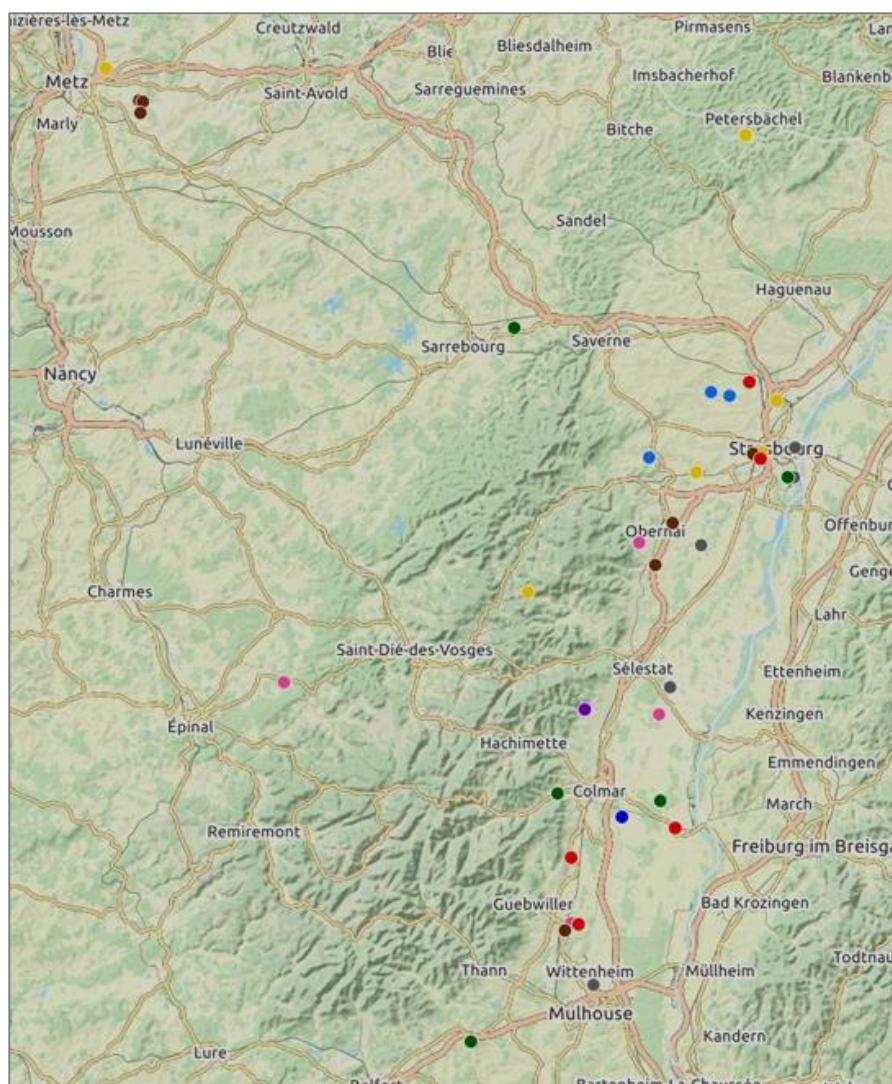
- Jardins de la Montagne Verte Neuhof – **Strasbourg (67)**
- LEGTA - **Obernai (67)**
- Remparts de Neuf-Brisach avec la Maison de la Nature de Hirtzfelden - **Neuf- Brisach (68)**

- Port Autonome de Strasbourg – **Strasbourg (67)**
- PNU Agora, avec le public des Centres Sociaux Culturels de l’Elsau et de Koenigshoffen – **Strasbourg (67)**
- Viticulteurs et partenaires – **Ribeauvillé (68)**
- Déchetterie de Pfaffenheim, Communauté de communes Parovic avec la SAVA – **Pfaffenheim (68)**
- Société d'apiculture Strasbourg 1869 et l’EHPAD Emaüs de Koenigshoffen – **Strasbourg (67)**
- Les Amis du Verger de Betschdorf et environs et Geoffrey Lanoix - **Obersteinbach (67)**
- Amicale des apiculteurs de Reichstett et Caroline Steinmetz – **Reichstett (67)**
- Société d'apiculture Strasbourg 1869 et Mars PF France – **Ernolsheim/Bruche (67)**
- Amicale des apiculteurs de Colroy La Roche – **Ranrupt (67)**
- Rucher ecole de Montoy Flanville et Florent Rondel – **Nouilly (57)**

Bilans des plantations

- ✓ 15 chantiers participatifs tout public (dont certains sur plusieurs jours)
- ✓ 20 chantiers participatifs à public défini
- ✓ Environ 300 personnes qui se sont retrouvés lors de ces journées citoyennes
- ✓ Ecoles primaires (cf. § Projet « Des écoles à planter ») et centres socio-culturels participants, soit environ 200 enfants qui ont planté des arbres
- ✓ Plus de 10 000 arbres plantés en 2018 dont 90% issus de la filière Végétal Nord-Est

Filière	Nombre de chantier
Apiculture	6
Arboriculture	2
Collectivité	7
Des écoles à planter	3
Elevage	4
Grandes cultures	7
Maraîchage	5
Structure privée	5
Viticulture	1
TOTAL	40



Carte des chantiers de plantation 2018

Actions de sensibilisation et de formation

Ateliers et formations

- Formation animateurs bénévoles de chantiers participatifs (janvier)
- Formation auprès d'étudiants BPREA Maraîchage Bio à Obernai (décembre)
- Plantation et sensibilisation des élèves de l'école de Mussig avec l'association Unter'm Baum
- « Caravane apicole » : Atelier sur la haie mellifère et plantation en partenariat avec la Fédération des apiculteurs du Bas –Rhin – Voir encart « Zoom sur la caravane apicole – automne 2018)

Interventions

HVA est sollicitée par différents organismes pour animer, former et participer à divers événements. Ses interventions se font auprès d'un public professionnel, associatif, scolaire ou universitaire, dans le cadre de conférences organisées par des tiers, de cours magistraux, de salons ou de fêtes champêtres.

- Conférence auprès des BTS – Lycée agricole d'Obernai (février)
- Intervention à l'AG de l'association des apiculteurs de Molsheim (février)
- Journée technique Fredon au lycée agricole de Wintzenheim (mars)
- Animation à la fête du PNU - proposition d'un menu agroforestier (avril)
- Foire « Agriculture de Demain » – Lycée agricole d'Obernai (mai)
- Rencontre animateurs Gerplan – Rouffach (juin)
- Stand à la foire Biobornai (septembre)
- Conférence à la médiathèque d'Altkirch (octobre)
- Champ mardi à Higny (octobre)
- 6eme rencontre de l'arbre à Lannion

Toujours avec le souci d'associer les forces vives locales à nos actions, ces chantiers étaient aussi des temps de rencontre et de co-construction avec de nombreuses structures locales.

Projet « Des écoles à planter » :

Ce projet concerne les écoles en limite de corridors écologiques et s'attache à améliorer la biodiversité dans l'enceinte des écoles dans une co-construction avec les élèves, le personnel enseignant et la commune. Les outils de la pédagogie active sont mobilisés lors de nos animations. L'animation est assurée par Carole Behr.

Ecole de Truchtersheim :

- 3 animations
- 60 enfants des 3 niveaux de maternelle
- Introduction à la biodiversité, intérêt des haies, plantation de bulbes, recherche de petites bêtes, plantation d'une haie

Ecole de Dangolsheim :

- 3 animations
- 40 à 80 élèves de la maternelle au CE2
- Sortie en forêt, identification de plantes, insectes et petites bêtes, hôtel à insectes, tressage de plessis, préparation de panneaux,...

Ecole de Pfettisheim :

- 3 animations en 2018
- 50 élèves de CP à CM2
- Introduction à la biodiversité, intérêt des haies, plantation de bulbes et de fruitiers, cycle de vie des insectes et des arbres

Vie de l'association

Gouvernance

Le comité de direction, rejoint par les bénévoles les plus actifs, se réunit tous les mois (puis tous les 2 mois depuis fin 2018) et décide.

Pour des raisons qui lui sont personnelles, Michèle Augustin a quitté son poste de trésorière en fin d'année. L'assemblée Générale 2017 a eu lieu le 9 juin 2018 à Wintzenheim.

Adhérents

L'association compte 107 adhérents en 2018.

Séminaire associatif

Nous avons organisé notre séminaire les 6 et 7 octobre 2018 dans un chalet à Grendelbruch. Une douzaine de personnes était présente pour la partie studieuse du samedi où différents sujets ont été abordés : les valeurs de l'association, le positionnement de HVA dans la Région Nord Est, l'évolution de la filière Végétal Nord-Est, la gestion des ressources humaines, le plan de gestion des haies plantées, les pistes pour de nouvelles actions et la vie associative.

D'autres adhérents nous ont rejoint pour la partie festive et la balade du lendemain.

Locaux

Le siège de l'association est situé au 8, rue du Brochet à Schiltigheim. Les bureaux, initialement à la même adresse, ont été transférés en juillet 2018 à la Ferme St Gilles de Wintzenheim.

Dans la foulée, la location du local technique du Fort Kléber (Wolfisheim), a cessée à l'automne 2018.

La Ferme St Gilles permet maintenant de disposer :

- d'un espace bureaux
- d'un espace de stockage pour les matériaux et outillages
- d'un espace de mise en jauge
- d'un atelier pour la gestion des graines de la filière « Végétal Nord-Est »

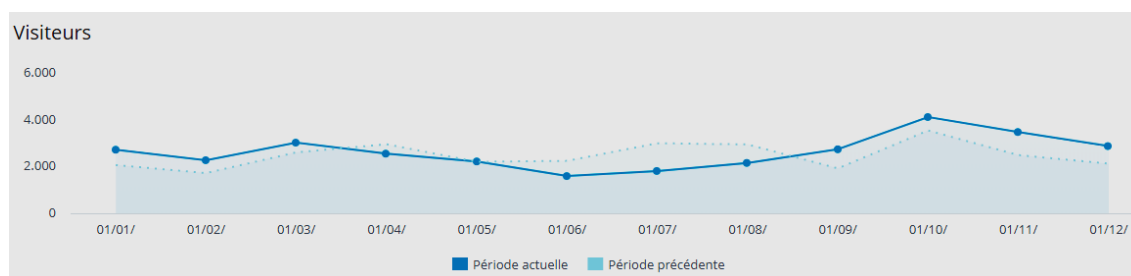


Véhicule

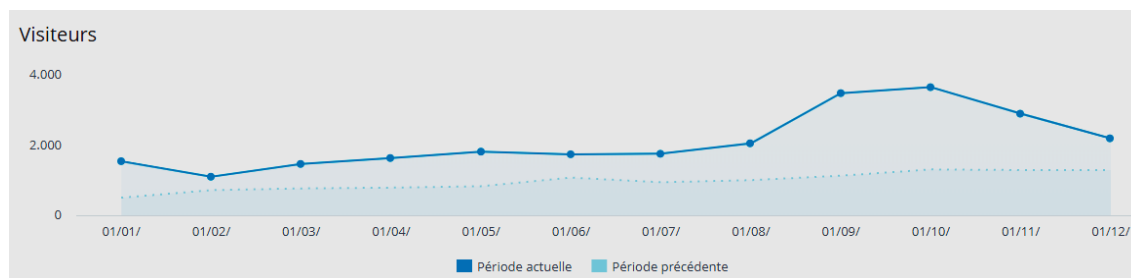
L'association a fait l'acquisition d'un Renault Kangoo pour assurer les déplacements : chantiers de plantations, récoltes, visites de sites de plantation,...

Communication

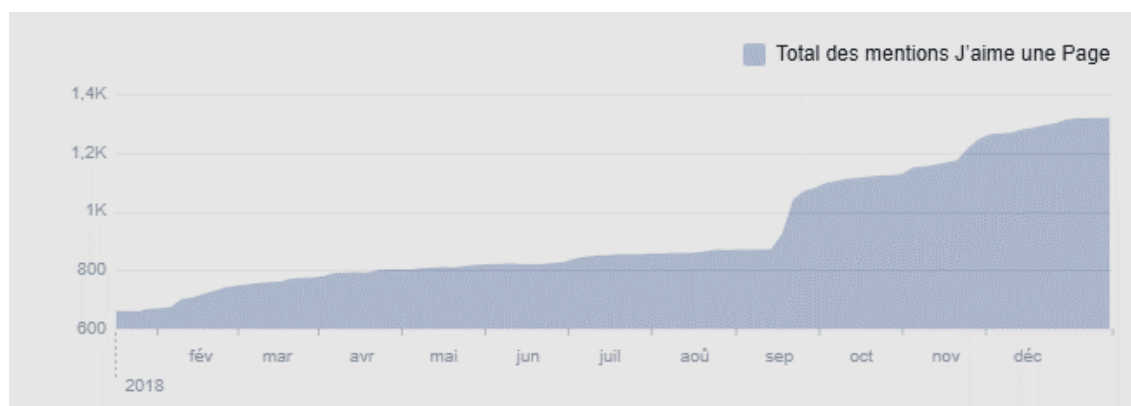
Site *haies-vives-alsace.org* : 31512 visiteurs en 2018 (29778 visiteurs en 2017)



Site *jeplantemahaie.fr* : 25291 visiteurs en 2018 (11619 visiteurs en 2017)

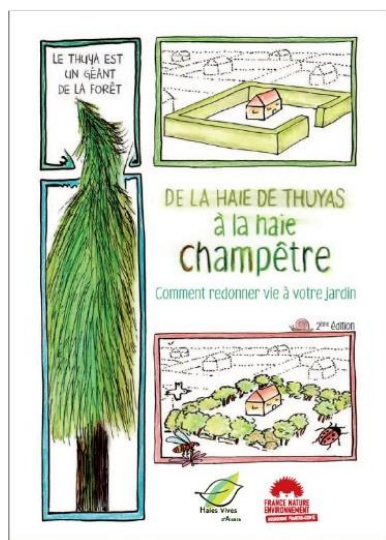


Facebook



Plaquette de présentation

Nous avons enfin conçu et édité une plaquette de présentation de l'association et de ses missions.



2^{ème} édition de la brochure « De la haie de thuya à la haie champêtre »

En partenariat avec FNE Bourgogne Franche-Comté, nous avons réalisé une 2^{ème} édition de cette brochure augmentée de nombreux aspects qui guident les particuliers et habitants de lotissements pour une reconversion de leur haie monospécifique de thuya en haie diversifiée favorable à la biodiversité et améliorant le paysage urbain.

Vidéo d'Alsace Nature

Matthieu d'Alsace Nature a réalisé gracieusement une vidéo pour promouvoir la filière de production de plants locaux. Elle a fait le buzz. Merci à lui !



<https://www.facebook.com/watch/?v=262156731072807>

Nos partenaires principaux

Partenaires en action

Pépinières Wadel-Wininger : ce pépiniériste forestier nous fait confiance depuis la première heure. Il nous fait profiter de son savoir-faire et met en culture nos semences pour produire les arbres et arbustes d'origine locale utilisés dans les opérations de plantation sur la zone d'origine Nord-Est. La plupart de ses espèces sont labellisées « Végétal Local »

Ville et Eurométropole de Strasbourg : en tant que partenaires associatifs, nous apportons notre contribution pour ramener de la nature en ville. Cela nous implique également pour apporter des réponses adaptées à un milieu urbain (essences, contraintes d'usages, etc...).

La Main Verte : entreprise adaptée employant du personnel en situation de handicap et partenaire Végétal Nord-Est. HVA leur confie les opérations de traitement des graines « Végétal Local ».

AFAC-Agroforesteries : HVA est administrateur du réseau national des acteurs de l'arbre champêtre. Nous participons activement à la commission AAOL (Arbres et arbustes d'origine locale), ainsi qu'aux séminaires du réseau.

Alsace Nature : Nous sommes adhérents de la Fédération en tant qu'association thématique pour l'arbre champêtre. Nous bénéficions grâce à eux d'un effet réseau nous apportant compétences naturalistes et forces vives.

Partenaires financiers 2018

AMI TVB, Agence de l'Eau Rhin Meuse et Région Grand Est : Aide à la Trame Verte et Bleue

Ville de Strasbourg : Soutien au projet « Folies Végétales du Muhlbach »

Eurométropole de Strasbourg : Soutien au projet « Végétal Nord-Est » et à des actions sur le territoire

AFAC-Agroforesteries : Gestion du fonds d'aide pour le programme « Plantons 5 million d'arbres »

Alsace active : Contrat d'apport pour renforcer notre fonds de roulement

Autres : De nombreux petits donateurs nous soutiennent régulièrement. Qu'ils en soient remerciés !



Les projets d'avenir en deux mots

Filière Végétal Local :

- Poursuite de la structuration de la filière Végétal Nord-Est (partenaires, production, modèle économique)
- Ayant été sélectionné comme coordinateur Végétal Local sur le Grand Est, en remplir les objectifs

Plantations :

- Poursuivre l'effort d'accompagnement des acteurs à la plantation
- Réinterroger nos pratiques à la lumière des besoins environnementaux et des besoins sociaux et économiques émergents :
 - Comment éclairer d'avantage le choix des espèces préconisées selon le biotope et la phytosociologie ?
 - Quelles réponses particulières apporter à des besoins agricoles spécifiques (comme par exemple le fourrage feuille (qui est une réponse au déficit hydrique constaté) ?
- Elaborer une stratégie de suivi des plantations incluant l'entretien des jeunes haies

Ancrage et promotion :

- Faire savoir : élaborer une cartographie documentée sur internet de nos réalisations
- S'investir dans les travaux de l'AFAC-Agroforesterie qui porte le projet naissant et ambitieux de « dispositif national pour la haie »
- Ayant été sélectionné comme partenaire REUNIR-AF, en remplir les objectifs

Vie association :

- Réviser nos statuts à la lumière de nos premières années, pour renforcer notre projet associatif
- Prioriser les initiatives de nos adhérents

Merci à nos partenaires, à nos adhérent-es et à toutes celles et ceux qui nous soutiennent et nous font confiance !



L'attrait du feu pendant le chantier de Horbourg-Wihr au printemps 2019